

Schijf vijftien mooi combinatie-object

door
Eric van Dusseldorp

EEN OPGEDRONGEN witte rand-schijf op vijftien (of een zwarte op 36) brengt dikwijls opmerkelijke spanningen met zich mee. In de theorie heet het zo te zijn, dat in een dergelijke situatie zwart bij klassiek spel in zijn ontwikkeling wordt belemmerd.

In de praktijk wordt zwart evenwel vrijwel nooit in de problemen gebracht door een witte schijf op 15, noch bij klassiek spel, noch bij enig ander speltype. Je mag het

eigenlijk niet hardop zeggen, maar meestal pakt een partij met een opgedrongen randschijf het beste uit voor de speler die hem **niet** heeft.

Internationaal grootmeesters laten dikwijls met grote graagte een vijandelijk houtje op 15 (of 36) toe, maar je zult hen niet zo vaak zelf daar een beetje zien neerzetten.

Positioneel heeft de speler met de opgedrongen randschijf daar dus meestal niet zoveel plezier van, maar combinatie is het nog erger. Schijfje 15 is door de jaren heen een prachtig combinatie-object gebleken voor de zwartspeler, terwijl er nauwelijks combinaties voorkomen waarin **wit** profiteert van zijn opgedrongen stuk. Hieronder ziet u een

paar relatief zeldzame voorbeelden van de situaties waarin dat wél zo is.

Zie diagram I

Een sierlijk miniatuur (van O. Baeke) vindt u in het eerste diagram. Wit wint door 31-27 (37x48) 15-10 (48x19) 33-28 (19x21) 10x26 met oppositie.

Zie diagram II

In het tweede plaatje gebruikt wit twee tempo zetten om schijf 50 op 40 te zetten. 50-44! (26x37) 48-42 (37x48) 44-40 (48x14) 15-10 (45x23) 10x6 +.

Zie diagram III

In diagram III is 47-41?! eigenlijk niet zo'n goede zet (waarom niet?)

maar na (31-36)? volgt wél mooi 42-37 (36x47) 34-30 (47x35) 15-10 (25x23) 10x28 (35x19) 28-22 (17x28) 32x1 met winst.

Zie diagram IV

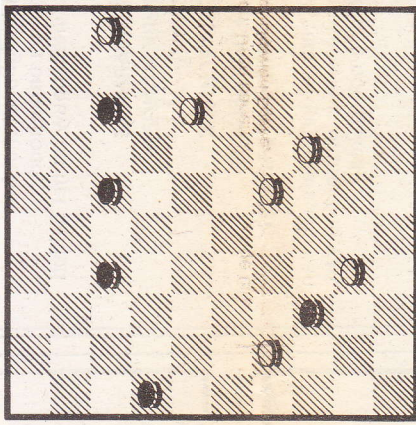
Dia 4 bevat een mooi miniatuurtje van A. Polman. Wit wint door 34-30! (ad lib.) 15-10, 10x37 (46x30) 35x15 en u ziet vast zelf wel, hoe het eindspelletje gewonnen is!

Tenslotte twee voorbeelden uit de wedstrijdpraktijk.

Zie diagram V

De stand van het vijfde diagram kwam voort in een partij tussen De

• DIAGRAM I

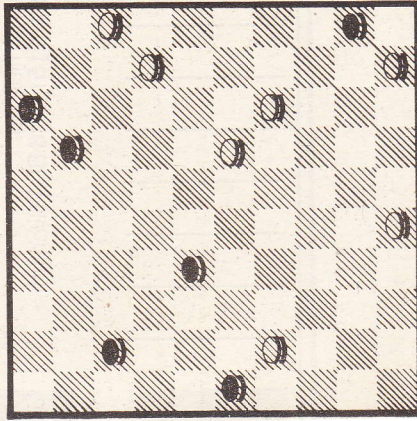


Ruiter en Palmer met verwisselde kleuren. Na (19-23)? volgde 26-21! (23x32) 15-10 (17x37) 10x28 (32x23) 42x13 met winst.

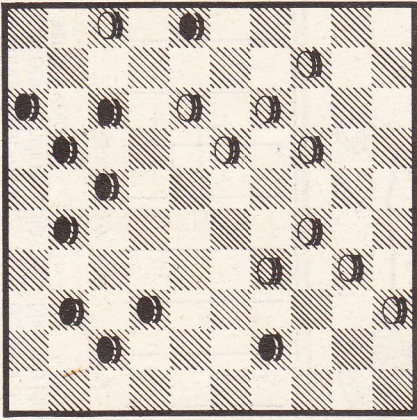
Zie diagram VI

Uit een partij van H. Vrolijk stamt de zesde en laatste diagramstand. Wit forceert schijfwinst door 38-32 (27x38) 43x23 (19x28) 48-42 (8-13 gedw.) en nu 37-32! (28x48) 15-10 (48x23) 10x19.

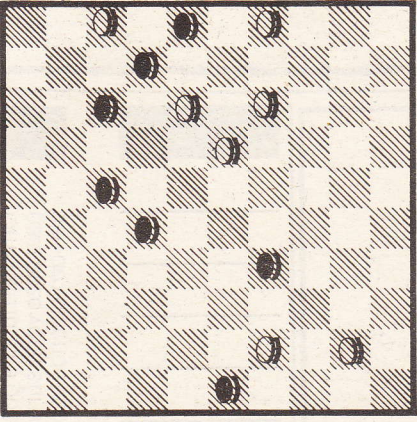
• DIAGRAM II



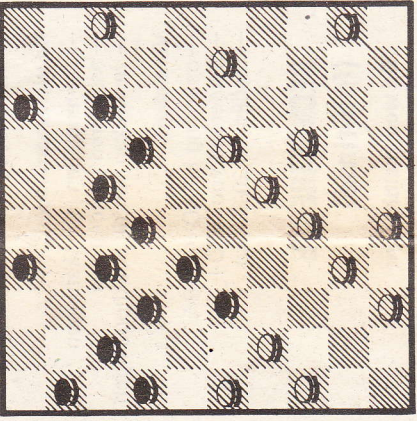
• DIAGRAM III



• DIAGRAM IV



• DIAGRAM V



• DIAGRAM VI

