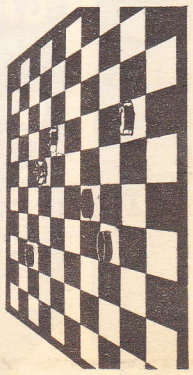


10-2-1990



# Tsjizjov verslikt zich in huisvlijtvariant

In de derde partij had Tsjizjov een aardige lokzet in petto. Zie diagram II.

Zwart: A. Tsjizjov. Wit: T. Sijbrands. Te overwegen valt schijnbaar: 34-30, 14-19, 28-22, 18x27, 33-29, 24x31, 30-25, 27x38, 25x5. Dan was evenwel gevolgd: 9-14, 36x16, 3-9, 43x32, 19-23, 5x28, 6-11, 16x18, 13x44 met winst.

door  
Eric van Dusseldorp

OP HET moment dat ik deze rubriek schrijf, zijn er in de tweekamp Sijbrands-Tsjizjov drie partijen gespeeld en heeft de Nederlander een verrassende 4-2-voorsprong genomen. Dat gebeurde in de tweede partij, waarin de huidige wereldkampioen zich versliktte in een huisvlijtvariant van de uitdager.

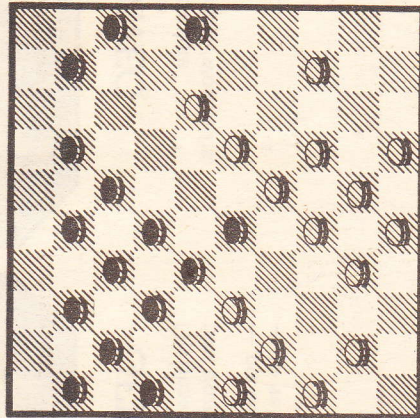
In de eerste en derde partij speelde Tsjizjov sterk, in beide duels kwam Sijbrands zelfs enigszins onder druk te staan, iets wat hem in de laatste twintig jaar nauwelijks overkomen is.

Hier volgt de tweede partij. Zwart: T. Sijbrands. Wit: A. Tsjizjov.  
1. 32-28, 20-25; 2. 33-29, 17-22; 3. 28x17, 11x22; 4. 37-32, 14-20; 5. 39-33, 10-14; 6. 44-39, 5-10; 7. 50-44, 7-11; 8. 41-37, 11-17; 9. 46-41, 6-11; 10. 31-26, 2-7; 11. 37-31, 19-23;

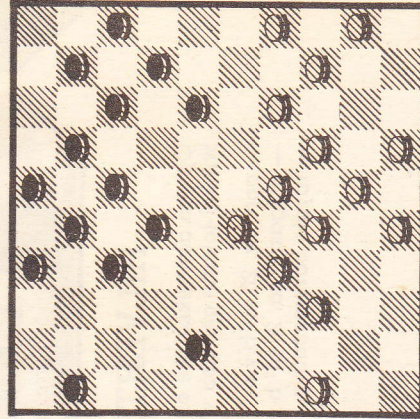
Vroeger speelde men hier vaak 1-6. Tодтаd Tsjizjov eens tegen Scholma vervolgde met het simpele 31-27 en 26x37, waarna zwart eigenlijk niet zo prettig staat. De

is het een gevaarlijke actie voor wit, aangezien hij deze kamzet er niet altijd in kan houden. 17... 14-19; 18. 40-35, 19x30; 19. 35x24, 9-14; 20. 45-40, 14-19; 21. 40-35, 19x30; 22. 35x24, 3-9; 23. 34-29(?),... Deze zet werd na de partij afgekeurd. 23... 1-6; 24. 47-42, 4-10; 25. 44-40,... Tsjizjov legt zich neer bij schijfverlies. Op 42-37 was 10-14 gevolgd. Dan was 38-32 beantwoord door 14-20, 22-28 en 18-22. Na 44-40 kon 28-32 en 18-23! en ten slotte wint op 48-42: 14-20! positieel.

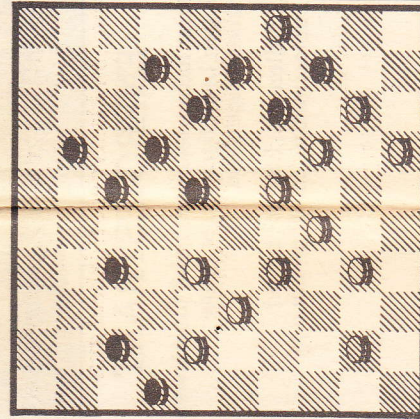
Zie diagram I



• DIAGRAM I



• DIAGRAM II



• DIAGRAM III

25... 28-32. Na deze onpareerbare 0-om-1 staat zwart een schijf voor. Tsjizjov ziet hem in de rest van de partij niet meer terug. 26. 27-21, 16x27; 27. 40-34, 18-23; 28. 29x18, 12x23; 29. 34-30, 25x34; 30. 39x30, 10-14; 31. 33-28, 22x33; 32. 38x18, 13x22; 33. 30-25, 8-13; 34. 42-37, 14-19; 35. 37x28, 22x33; 36. 31x22, 17x28; 37. 41-37, 19x30; 38. 25x34, 15-20; 39. 36-31, 13-19; 40. 37-32, 28x37; 41. 31x42, 9-13; 43-38, 19-24; 43. 38x29, 24x33; 44. 49-44, 13-19; 45. 42-38, 33x42; 46. 48x37, 11-17; 47. 37-32, 7-12; 48. 44-39, 6-11; 49. 32-28, 12-18. Wit geeft het op.

Nieuwe opgave no. 2709. Auteur: G. J. v.d. Linden (Hilversum). Zwart: 9, 11, 12, 13, 16, 19, 20, 23, 24, 30, 34, 40. Wit: 21, 22, 27, 32, 33, 35, 38, 39, 41, 42, 44, 49.

Zie diagram III

Ter oplossing opnieuw het vraagstuk van G. L. van der Linden van twee weken geleden. Hopelijk staan nu alle schijven wel op de juiste plek. Oplossingen kunnen weer tot enige dagen na verschijning worden toegestuurd.