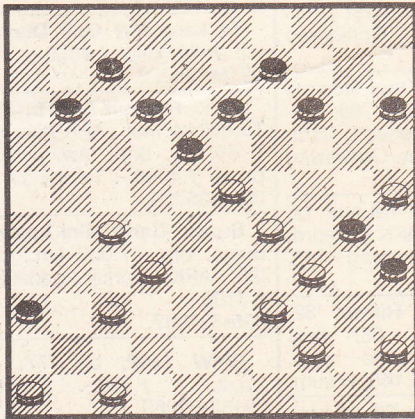


17  
10  
1981

# DAMMEN

Wegens vakantie ditmaal een eenvoudige rubriek. Ik schotel u een drietal damproblemen voor, die ik al weer heel wat jaren geleden (eind jaren zeventig) heb gecomponeerd.

Diagram 1



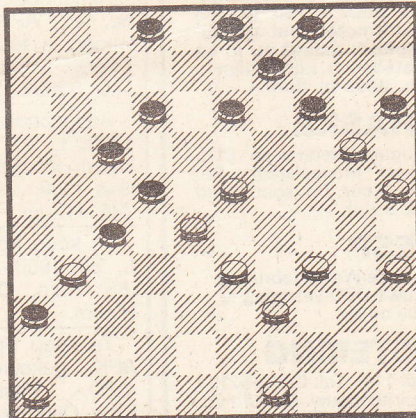
**Zwart:** 7, 9, 11, 12, 13, 14, 15, 18, 30, 35, 36.

**Wit:** 23, 25, 27, 29, 32, 34, 37, 39, 44, 45, 46, 47.

Wit wint door 47-41 (36x47) 46-41 (47x22-meerslag vanwege de witte schijf op 29) 25-20 (15x33) 39x10 (18x49) 45-40! (49x16 of 35x44)

10-4 (de overblijvende slag) 4x49 en de zwarte dam bevindt zich in een niet te benijden positie. Scherp uit is (11-17) 37-32 (16x32) 49x1.

Diagram 2

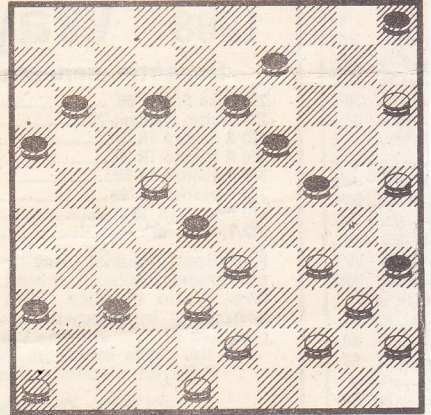


**Zwart:** 2, 3, 4, 9, 12, 13, 14, 15, 17, 22, 27, 36.

**Wit:** 20, 23, 25, 28, 31, 33, 34, 35, 39, 46, 49.

Oplossing: 34-30 (15x24) 30x10 (4x15) 25-20 (15x24) 46-41 (36x47) 35-30 (47x22) 30x8 (22x44) 31x4 (2x13) 4x50 (17-22) 50x8 en 49-43 met oppositie.

Diagram 3



**Zwart:** 5, 9, 11, 12, 13, 16, 19, 24, 28, 35, 36, 37.

**Wit:** 15, 22, 25, 33, 34, 38, 40, 43, 45, 46, 48.

Dit probleem kenmerkt zich door activiteit van beide kleuren (wit en zwart). Uiteindelijk is het (natuurlijk) toch weer wit die aan het langste eind trekt.

Oplossing: 43-39 (28x17) 48-42 (37x48) 46-41 (36x47) 38-32 (47x29) 34x3 (48x30 de beste) 25x34 (5-10) 15x4 (24-30) 4x11! de enige (30x50) 3x21! (16x38) 7x43 (35x44) 43-49 met winst door opsluiting.

De volgende keer weer partijfragmenten.

Het probleem van de week komt dan ook weer aan de orde.

ERIC VAN DUSSELDORP