

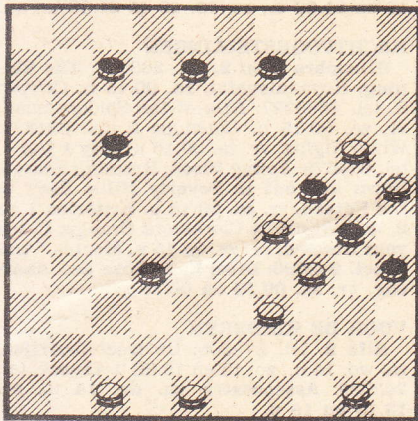
# DAMMEN

Zowel in het dam- als in het schaakspel komen heel af en toe wendingen voor, die tot de verbeelding spreken, omdat er gebruik wordt gemaakt van specifieke spelregels. Deze bijzondere manoeuvres, motieven, slagprincipes e.d. worden in de compositiekunst van beide denksporten optimaal benut, doch in het praktische partijspel zal men ze slechts zelden tegenkomen.

In het schaakspel kennen we voorbeelden als de paardpromotie, of een matcombinatie door middel van een en-passant-slag. In de damwereld kennen we de z.g. „Turkse Slag”, waarbij gebruik wordt gemaakt van de spelregel dat een schijf pas van het bord mag worden gehaald na de volledige slag en allerlei opsluitmotieven, waarbij een dam geblokkeerd wordt door een schijf van dezelfde kleur.

Over het laatstgenoemde thema gaat nu deze rubriek. We beginnen met een compositie van R. Bergsma uit het boekje „Kring voor Damproblematiek 1941-1981”.

**Zwart:** 7, 8, 9, 17, 24, 30, 32, 35.  
**Wit:** 20, 25, 29, 34, 39, 47, 48, 50.

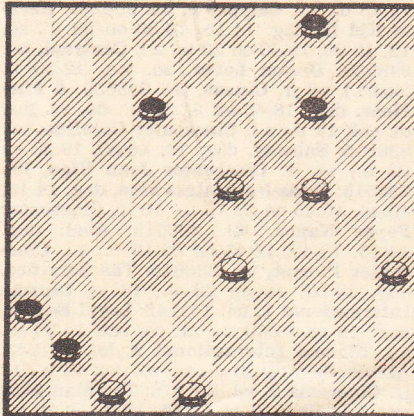


Wit wint op fraaie wijze door 20-14 (24x44) 14x1 (30x39) 1-40 (44-49) 47-42 (35x44) 42-38 (32x43) 25-20 (17-22) 20-14 (22-28) 14-9 (28-32) 9-3 (32-37) 48-42 en 3-26! en nadat zwart zijn dam op 48 heeft geofferd, komt hij tot de conclusie dat hij verloren blijft staan, in weerwil van zijn materiële overwicht. Zijn dam zit opgesloten door zijn eigen stukken, die niet achteruit mogen.

Onlangs kwam een soortgelijk motief in de partij voor. Het gebeurde in Afrika, tijdens een landenviertallenwedstrijd aldaar.

**Zwart:** (S. Cissé-Guinee) 4, 12, 14, 36, 41.

**Wit:** (B. Diallo-Senegal) 23, 24, 33, 35, 47, 48.



Wit was aan zet en hij moest rekening houden met 14-20 en 41-46 met winst voor zwart. Zeer verrassend volgde 49, 48-42! Nu volgt op 41-46: 35-30 met winst en op 14-20, 24x15, 41-46 wint 23-18!, 33-28, 42-37 en 35-30 zeldzaam fraai. Er dreigt tevens 33-28 gevolgd door 42-37 en 35-30 zeldzaam fraai. Er dreigt tevens 33-28 gevolgd door

42-37, terwijl ook op 14-19, 24x13, 41-46 wit kan winnen door 23-18, 33-28 en 42-37 etc. In arren moede besloot de Guineeër maar tot 49... 4-9, waarna Diallo als volgt de winst binnenhaalde: 50, 33-28, 9-13; 51. 42-37, 41x32; 52. 28x37, 13-18; 53. 24-20, 14x25; 54. 23-19, 18-22; 55. 19-14, 12-18; 56. 14-9, 18-23; 57. 9-3, 23-28; 58. 3-21, 28-33; 59. 21-16 en zwart gaf het op.

**VORIGE OPGAVE:** no. 2750.

G. van der Linden (Hilversum).

**Zwart:** 22, 23, 28, 30, 33, 35, 39.

**Wit:** 36, 41, 42, 44, 45, 49, 50.

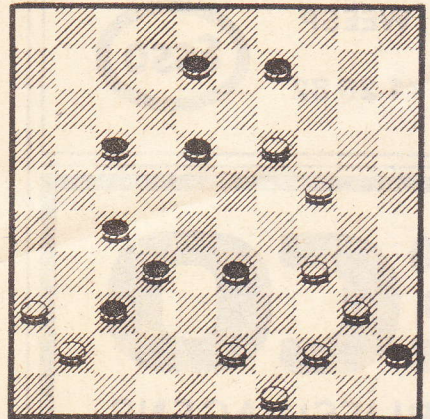
Wit wint door 42-38 ((33x42) 44x33 (28x39) 49-43 (39x48) 45-40 (35x44) 50x39 (48x34) 41-37 (42x31) 36x40 met winst. Goed opgelost en ingezonden door J. van Hengel (Hilversum), M. Versteeg en G. J. de Bruijn (beiden Huizen).

**NIEUWE OPGAVE:** no. 2751.

Auteur: R. Bergsma (Terhorne).

**Zwart:** 8, 9, 17, 18, 27, 32, 33, 37, 45.

**Wit:** 19, 24, 34, 36, 40, 41, 43, 44, 49.



De oplossing van de nieuwe opgave, die uiteraard iets te maken heeft met opsluiting, kunt u me weer tot enige dagen na verschijning toesturen (Uilenstede 427, 1183 AE Amstelveen).

ERIC VAN DUSSELDORP