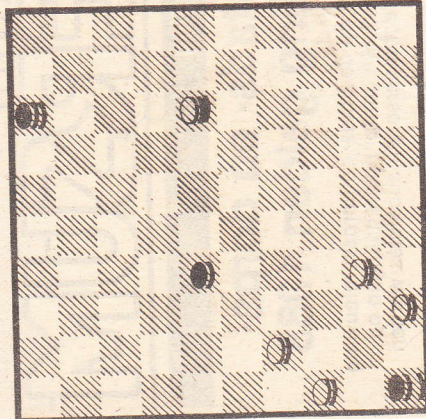


DAMMEN

Deze keer laat ik u een paar dam-technische grappen en grollen zien die ik heb aangetroffen in het manuscript van de Rotterdamse schijvengooche-
laar J. Klomp.

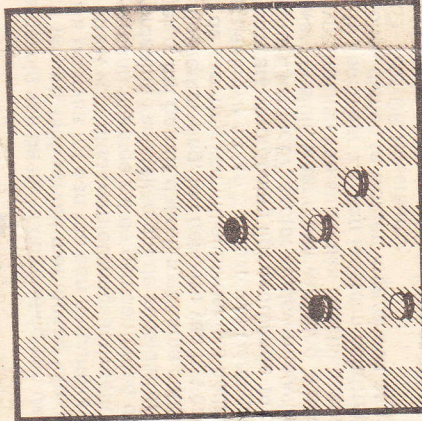


Zwart: 21 en dammen op 4 en 46.
Wit: 31, 36, 42, 47 en dam op 24

In Wiersma's „damminiaturen” kunt u onder nr. 939 een eindspel aantreffen van de legendarische eindspelcomponist Cornelis Blankenaar (zie diagram 1). Zoals Klomp aangeeft klopt deze compositie niet. De auteursbedoeling is 31-27 (21x32) 42-37 (32x41) 24-15 (bijv. 4-18) 36-31 en 15-4 met opsluiting. Na 31-27 slaat zwart echter niet (21x32) maar (4x48); om het nog zotter te maken: het opsluitmotief is remise!, zwart speelt nl. (36-31) en wit kan naar zijn winst fluïten. Twee keer remise in één eindspel ofte wel: een dubbele damblindheid. Curieus en zeldzaam!

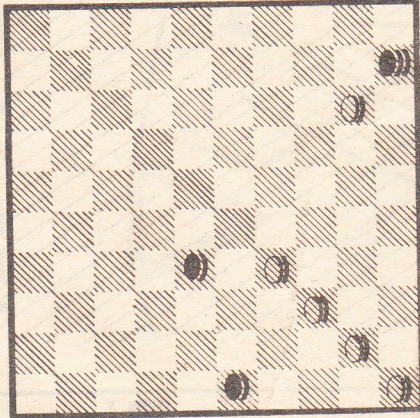
De tweede diagramstand staat in „Moser” onder nr. 163. De eerste winst is van Weiss: 42-39 (37-42) 39-33, 38-33 en 47x38; de tweede van Klomp: 38-32 (37-42) 47x38, 38-32 en 43-38. We citeren

Klomps manuscript: „De Heer L. Springer spreekt over een eindspel met twee winsten van een bijoplossing. Ik heb het hier volstrekt niet mee eens. Welke oplossing zou dan bijv. in bovenstaand eindspelletje de bijoplossing zijn, de originele van Weiss of de tweede van mij? Mijn mening is dat men hier wel van een dubbeleindspel zou mogen spreken, aangezien beide winsten haarscherp zijn.



J. Klomp kwam erachter dat wanneer zwart aan zet is in d. 2., de winst eveneens scherp is: (37-42) 47-41, 41-37 (33-39) 43x34 (28-33) 37-32. Ook scherp blijken de winsten met zowel wit als zwart aan zet indien de witte schijf nog op 49 staat. Met wit aan zet: 49-43 etc., en met zwart aan zet (37-42) 49-43 en 43-38.

In diagram 3 wint wit door 32-27 (22x42) 41-37 (50x41) 46x48. Niet zo bij-



Zwart: 22, 26 en dam op 50.
Wit: 32, 37, 41, 44, 46.

zonder, zult u zeggen, en inderdaad hebben we hier meer te maken met een zetje dan met een eindspel. Klomp wilde er achter zien te komen of er, door de simpele verplaatsing van één witte schijf, nog meer scherpe standjes mogelijk zijn (en dan hebben we het niet over de mogelijkheid om 44 naar 39 of 33 te verplaatsen). Het resultaat is best aardig.

Verschuiven we 41 naar 31, dan wint wit door 32-27 (50x41) 46x37 (22-28) 27-22 en 31-27. Wanneer we 41 niet op 31, maar op 48 neerzetten, zien we opnieuw een leuk zetje: 32-27 en altijd 48x37. Ten slotte is het mogelijk om (vanaf diagram 3) het witje op 32 naar 36 te brengen, met als resultaat: 37-32 (50x37) 41x32 (22-27) 33x21 (26x17) 36-31 (17-22) 31-27 en 46-44 met oppositie.

VORIGE OPGAVE

No. 2709

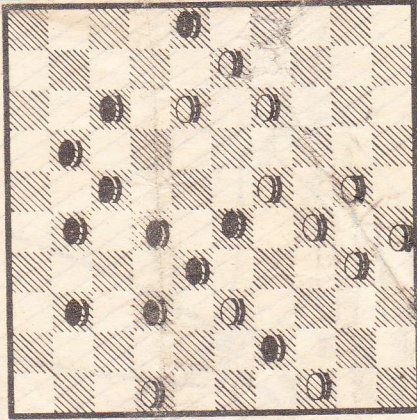
I. Kobcev en M. Fjodorov
Zwart: 13, 14, 23, 29, 33, 36.
Wit: 25, 34, 37, 38, 42, 44, 46.

Oplossing: 25-20 (29x49) 20x29 (49x41) 29x38 (41-47) 46-41 met als resultaat een zeldzaam, want moeilijk te bewerken opsluitingsmotief. Oplossingen ontvingen van H. Voorman (Naarden), G. J. de Bruyn en M. Versteeg (beiden Huizen), J. v. Hengel en G. Brouwer (beiden Hilversum).

NIEUWE OPGAVE

No. 2710

Auteur: J. Klomp (Rotterdam).



Zwart: 7, 8, 9, 13, 17, 18, 22, 25, 28, 31.
Wit: 16, 24, 27, 30, 33, 34, 36, 38, 42, 43, 48.

Ter oplossing een eerste publicatie van J. Klomp. Het eindspel hoeft U niet geheel uit te werken. Wit begint en wint. Oplossingen kunt U me weer tot enkele dagen na verschijning toesturen (Uilenstede 427, 1183 AE Amstelveen). Veel plezier!
(Evd)