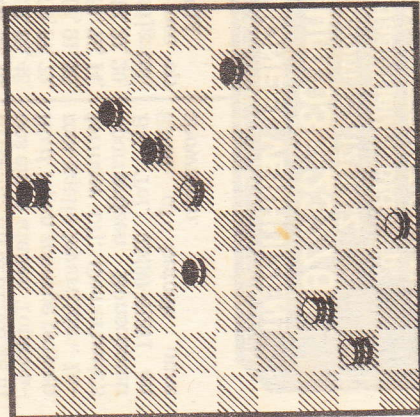


Weinig nieuws aan het damfront de laatste maanden. Daarom laat ik u wat stranden zien uit het verrukkelijke boekje „De onbegrensde mogelijkheden in het eindspel” van het Rotterdamse duo J. J. van Tol en Th. van Prooijen, in de hoop dat u er net zo van zult genieten als ikzelf. Met name Van Tol is een zeer vermaard auteur, die zich vooral heeft toegelegd op het componeren van combinatieve eindspelen, miniaturen en „gebonden partijproblemen. Op de top-tien aller tijden van de beste problemisten zal hij vermoedelijk niet ontbreken. Pakt u 't bord er maar weer bij.

Nr. 1: zwart 14, 19, 22, 30 en dam op 3, wit: 23, 48 en dammen op 37 en 41. Zie tevens diagram A

A



Nr. 2: zwart: 29 en dam op 2, wit: 19, 49 en dammen op 14 en 17.

Nr. 3: zwart: 16, 17 en dam op 46, wit: 23, 32, 42, 47.

Nr. 4: zwart: 31, 36 en dam op 5, wit: 7, 28, 32, 41, 47. Zie tevens diagram B

DAMMEN

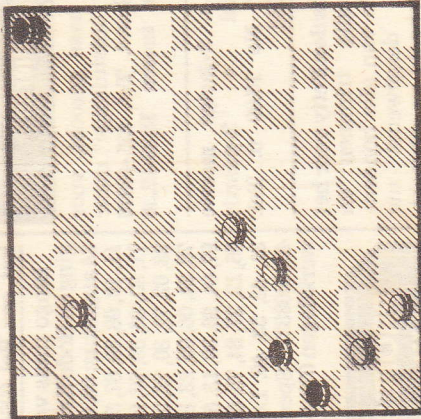
Nr. 5: zwart: 5, 24, 40, wit: 9, 38 en dam op 47.

Nr. 6: zwart: 4, 23, 28 en dam op 40, wit: 7, 13, 43 en dam op 46.

Nr. 7: zwart: 9, 23, 34, 38, wit: 21, 37, 44 en dam op 35. Zie tevens diagram C

Probeer u eerst zelf de oplossingen te vinden, alvorens de oplossingen te raadplegen. Ze zijn echt zo moeilijk niet.

B



Oplossingen: Nr. 1: Na 41-36 (19x28) 36x39 ziet u zelf ook wel dat de zwarte dam altijd in een „vang” terecht komt.

Nr. 2: Zwart lijkt zich met zijn laatste zet van remise te verzekeren, maar wit heeft een slim idee. 17-44! (2x30, want op 2x24 wit wit door 44-35) 14-25 (30-2) 25-43! en zwart komt altijd in de vang terecht, ook al offert hij schijf 29.

Nr. 3: 42-37 (17-21A) 37-31 (21-26) 31-27 (26-31) 27x36 (46-41) 47-42 (41-47) want op

laatstgenoemde geen soelaas. 44-39! (34x43) 35-49. Nu dreigt wit met 37-32 zodat zwart wel suicide moet plegen middels (43-48) 48x3 en zwart slaat in de vang. U ziet: de heren Van Tol en Van Prooijen zijn meesters in de „klein-kunst”!

Vorige opgave: no. 2702, E. van Duseldorp.

Zwart: 9, 10, 15, 17, 19, 21, 22, 26, 27, 36, 37.

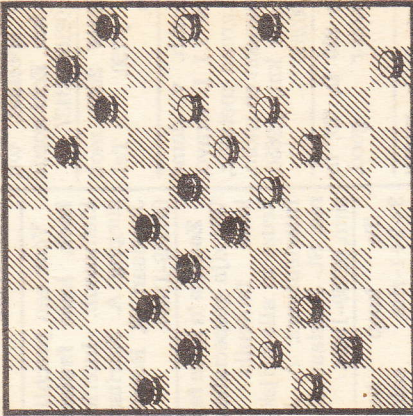
Wit: 16, 25, 28, 33, 34, 35, 39, 43, 45, 47, 48.

Winst door 48-42 (37x48) 47-41 (36x47) 16-11 (47x40) 45x34 (22x44) 11x31 (48x30) 35x4 (26x37) 25-20 (15x24) 4x50 naturel.

Oplossingen ontvangen van H. Legters (Bussum), J. v. Hengel, J. Adema en T. Bollebakker (allen Hilversum) en G. J. de Bruijn (Huizen).

Nieuwe opgave: no. 2703, V. Matuss (Sovjet-Unie).

Zwart: 9, 10, 14, 15, 16, 17, 18, 21, 22, 23, 28, 35. Wit: 24, 25, 29, 31, 33, 34, 36, 37, 39, 41, 50.



De oplossing van de nieuwe „huiswerk”-opgave kunt u me weer binnen enkele dagen na verschijning toesturen (Uilenstede 427, 1183 AE Amstelveen).

ERIC VAN DUSSELDORP

41-46 winst 42-37) 32-27 (47x31) 36x27. A (16-21) 47-41 (21-26) 41-36 (17-21) 28-22 winst.

Nr. 4: 7-1 en nu winst wit na bijv. (5-14) door 47-42 en 28-22 en na (31-37) komt zowaar het langelijmotief op het bord door 47-42 (36x27 meerslag) 28-22 en 1x46!

Nr. 5: In dit standje kan men uren zoeken als men de soms moeilijk in het oog springende finesse niet tijdig onderkent. 9-3 (40-44) want na 40-45 winst wit probleemloos door 3-17 etc.) 3-25! dreigt 25-39 dus: (44-49) en nu 25-14!! (49x10) en 47x4.

Nr. 6: Wit speelt 7-1! Op (40-45) winst 1x29 en 46x3, op (40-35) winst 1x40! en 46x3, op (40-49) winst 1x45 en 46x3 en ten slotte winst op (40-29) 1-18 en 46x45. Nr. 7: Door middel van een verrassend offer brengt wit zijn opponent een stuk dichterbij de damlijn, maar dat geeft